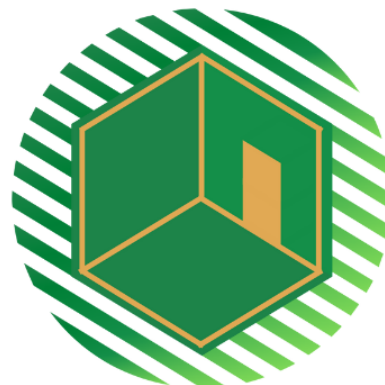


ΠΝΕΥΜΑΤΙΚΟ ΠΑΡΑΔΟΤΕΟ 2

ΕΚΠΑΙΔΕΥΤΙΚΗ ΕΝΟΤΗΤΑ:
ΣΕΝΑΡΙΟ ΔΩΜΑΤΙΟΥ
ΑΠΟΔΡΑΣΗΣ 3:
ΜΥΣΤΗΡΙΟ ΣΤΟ
ΜΑΣΤΙΧΟΧΩΡΙ

Αριθμός έργου : 2020-2-CY02-KA205-001870

AGRO



EDUGAMES

ΕΤΑΙΡΟΙ

O Citizens In Power (CIP) είναι ένας ανεξάρτητος μη κερδοσκοπικός, μη κυβερνητικός οργανισμός. Ο CIP στοχεύει στην ανάπτυξη διαφόρων κλάδων της επιχειρηματικότητας, της εκπαίδευσης και του δημοκρατικού διαλόγου στην Κύπρο και στο εξωτερικό. Για την επίτευξη αυτών των στόχων, ο CIP έχει δημιουργήσει μια συνεχή συνεργασία με την πλειοψηφία των κυπριακών κορυφαίων πανεπιστημίων, ΜΚΟ και ερευνητικών οργανισμών στην Κύπρο, ειδικά για την ανάπτυξη καινοτόμων έργων και διεθνών εκπαιδευτικών εργαστηρίων ή σεμιναρίων καθώς και για την ανάπτυξη παιδαγωγικού εκπαιδευτικού υλικού, χρησιμοποιώντας κυρίως διαδικτυακές πλατφόρμες και άλλες τεχνολογικές καινοτομίες.

Ιστότοπος: <https://www.citizensinpower.org/>

Η εταιρία **Challedu πρωτοπορεί** σε νέα μοντέλα μάθησης, ένταξης και συμμετοχής. Η ομάδα της αποτελείται από εκπαιδευτικούς, δασκάλους, εμπειρογνώμονες, σχεδιαστές παιχνιδιών και σχεδιάζει παιγνιώδεις εμπειρίες και παιχνίδια με σκοπό να μετατρέψει κάθε δραστηριότητα σε μια ακαταμάχητη εμπειρία. Ο σκοπός είναι να ξεκλειδώσει τη μετασχηματιστική δύναμη των ανθρώπων κάνοντάς τους να αναζητούν και να επιλύουν περίπλοκα προβλήματα, να είναι τολμηροί, εφευρετικοί και οραματιστές. Η δουλειά μας ενισχύει επίσης τη δημιουργικότητα, τη φαντασία, τη συμπερίληψη και την ενσυναίσθηση.

Ιστότοπος: <http://challedu.com/>

Η **Polish Farm Advisory and Training Centre not-for-profit Sp. z o.o.** είναι μια ιδιωτική μη κερδοσκοπική εταιρεία (που βρίσκεται στη διαδικασία να γίνει ΜΚΟ) η οποία ειδικεύεται στην παροχή συμβουλευτικών γεωργικών υπηρεσιών, ενισχύοντας το επιχειρηματικό πνεύμα στις αγροτικές περιοχές και προωθώντας τη γενικότερη αγροτική ανάπτυξη. Ο κύριος στόχος της εταιρείας είναι να βελτιώσει τα προς το ζην των κατοίκων των αγροτικών περιοχών, προσφέροντάς τους τις καλύτερες και πιο επαγγελματικές και εξατομικευμένες συμβουλές στον τομέα της γεωργίας, καθώς και μια ποικιλία προγραμμάτων κατάρτισης και υλικού σχετικών με τους αγροτικούς φορείς σε θέματα προστασίας του περιβάλλοντος, βιωσιμότητας, ασφάλειας των τροφίμων, πράσινης ανάπτυξης, περμακουλτούρας, κοινωνικής καλλιέργειας, κλπ.

Ιστότοπος: <https://farm-advisory.eu/en/>

Ο **DRAMBLYS** είναι ένας μη κερδοσκοπικός οργανισμός που βρίσκεται στην Ισπανία και ασχολείται με την προώθηση της κοινωνικής καινοτομίας. Στον DRAMBLYS συνδυάζουμε την κοινωνιολογική φαντασία και την έρευνα με την κοινωνική δημιουργικότητα και τον σχεδιασμό με σκοπό να προσεγγίσουμε, να εξερευνήσουμε και να καινοτομήσουμε λύσεις που συμβάλλουν στην αειφόρο ανάπτυξη. Τα κύρια προγράμματα και οι τομείς ειδίκευσής μας περιλαμβάνουν τα εξής: σχεδιασμός και αξιολόγηση προγραμμάτων, οπτικοποίηση δεδομένων και σχεδιασμός, ανάπτυξη και διαχείριση κοινωνικής καινοτομίας. Στον DRAMBLYS ο στόχος είναι να διευκολυνθούν οι δημιουργικοί διάλογοι και να συνδημιουργηθούν βιώσιμες εναλλακτικές λύσεις έτσι ώστε να δώσουν έμπνευση στους νέους κοινωνικούς επιχειρηματίες και ηγέτες κοινοτήτων καθώς και να προωθήσουν βιώσιμους τρόπους ζωής.

Ιστότοπος: <https://dramblys.org/>

ΓΙΑ ΠΕΡΙΣΣΟΤΕΡΕΣ ΠΛΗΡΟΦΟΡΙΕΣ ΓΙΑ ΤΟ ΕΡΓΟ ΕΠΙΣΚΕΦΤΕΙΤΕ ΤΟΝ ΙΣΤΟΤΟΠΟ <http://agroedugames.com/>



**CITIZENS
IN POWER**

challedu
inclusion | games | education





Σενάριο Δωματίου Απόδρασης 3:

“Μυστήριο στο Μαστιχοχώρι”

Περιεχόμενα

Εισαγωγή	2
Πλαίσιο:	2
Βήμα 1: Ιδέα του Δωματίου Απόδρασης	3
Σενάριο	3
Παιχνίδι	3
Μία σύντομη ιστορία για τη Μαστίχα και την παραγωγή της	3
ΒΗΜΑ 2: Προετοιμασία υλικού	4
Διάταξη δωματίου	4
Εγκατάσταση σκηνικού	5
Εγκατάσταση και επανεκκίνηση δωματίου	5
Πώς να στήσετε το Δωμάτιο Απόδρασης	6
1ος γρίφος	6
2ος γρίφος:	6
Φάκελος 1	7
Φάκελος 2	7
3ος γρίφος:	8
Τέλος Παιχνιδιού:	9
Απαραίτητο υλικό:	9
Υλικό προς εκτύπωση	9
Υλικό που προστίθεται	9
Εγκατάσταση/επανεκκίνηση του παιχνιδιού:	10
ΒΗΜΑ 3: Παίζοντας στο Δωμάτιο Απόδρασης	11
Ο ρόλος του/της Συντονιστή/Συντονίστριας Παιχνιδιού	11
Εισαγωγή στο παιχνίδι:	11
Υποδείξεις:	11
Τέλος του παιχνιδιού	12
Ερωτήσεις απολογισμού	12
Ερωτήσεις αξιολόγησης	12
Βιβλιογραφικές αναφορές	12
Εικόνες:	12





Εισαγωγή

Πλαίσιο:

Το έργο Agro_EduGames έχει ως στόχο τη δημιουργία καινοτόμων εκπαιδευτικών εργαλείων στον τομέα της αγροεπιχειρηματικότητας χρησιμοποιώντας μια ποικιλία μεθοδολογιών βασισμένων στο παιχνίδι (GBL) όπως τα δωμάτια απόδρασης και τα επιτραπέζια παιχνίδια απόδρασης .

Τα Δωμάτια Απόδρασης είναι μια δημοφιλής μορφή διασκέδασης στους νέους/νέες. Σήμερα διαπιστώνεται αυξανόμενο ενδιαφέρον για τη χρήση τους ως εκπαιδευτικό εργαλείο σε διάφορους τομείς. Σύμφωνα με τους Martina και Göksen, τα Δωμάτια Απόδρασης μπορούν να αποτελέσουν πολλά υποσχόμενα εκπαιδευτικά εργαλεία μέσω της βιωματικής μάθησης (Martina & Göksen, 2020). Με τη χρήση αυτού του εργαλείου, οι εκπαιδευτικοί μπορούν να διαμορφώσουν τους εκπαιδευτικούς τους στόχους με ευχάριστο και αποτελεσματικό τρόπο.

Στόχος του Δωματίου Απόδρασης

Σκοπός αυτού του σεναρίου Δωματίου Απόδρασης είναι να προωθήσει την καλλιέργεια μαστιχόδεντρων καθώς και άλλων προϊόντων με προστατευόμενη ονομασία προέλευσης (ΠΟΠ), να προσελκύσει νέους/νέες επιχειρηματίες να ακολουθήσουν αυτήν την καλλιέργεια, να προωθήσει σύγχρονες εφαρμογές της μαστίχας π.χ. στον χώρο της κοσμητικής και της φαρμακευτικής)



Δεν πρέπει ποτέ να ξεχνάμε ότι το Δωμάτιο Απόδρασης παρέχει πάνω από όλα διασκέδαση. Ωστόσο, μπορούν να χρησιμοποιηθούν και σε εκπαιδευτικό επίπεδο. Σε αυτήν την περίπτωση, οι εργασίες και τα οι γρίφοι που περιέχει μπορούν να εντείνουν το ενδιαφέρον και την περιέργεια των παικ(ρι)ών γύρω από ένα θέμα, όπως η αγροτική επιχειρηματικότητα. Επομένως, μετά το πέρας του παιχνιδιού, προτείνεται να δοθεί χρόνος ενημέρωσης συζήτησης ώστε να γίνει σύντομος απολογισμός του περιεχομένου του παιχνιδιού

Ομάδα στόχος

Ηλικία: 18-35 ετών

Μέγεθος ομάδας: 2-5 άτομα

Επάγγελμα ή Τρέχον επίπεδο απασχόλησης: παραγωγοί μαστίχας, νέοι/ες επιχειρηματίες στην Μαστιχοκαλλιέργεια.



Βήμα 1: Ιδέα του Δωμάτιο Απόδρασης

Σενάριο

Στο παιχνίδι εσείς και τα αδέρφια σας πάτε για διακοπές στην Χίο όπου ζει η αδερφή της γιαγιάς σας με την οικογένειά της. Όλη της η οικογένεια ασχολείται με την παραγωγή μαστίχας. Η μαστίχα είναι μια ρητίνη που προέρχεται από το μαστιχόδεντρο, γνωστό και ως «δάκρυα της Χίου» και παράγεται παραδοσιακά στο νησί. Καθώς μπαίνετε στο σπίτι της θείας σας, διαπιστώνετε ότι λείπει. Πάνω στο τραπέζι βλέπετε τη θήκη με τα χάπια της που ξέρετε ότι πρέπει να τα παίρνει καθημερινά και απ' ό,τι φαίνεται δεν τα πήρε σήμερα. Δίπλα από τα χάπια υπάρχει ένα σημείωμα από την κόρη της. Ο χρόνος της αναζήτησης ξεκινάει!

Παιχνίδι

Στο Δωμάτιο Απόδρασης μας, οι συμμετέχοντες/συμμετέχουσες είναι συγγενείς που επισκέπτονται τη γιαγιά τους στο νησί της Χίου. Πρέπει να συνδέσουν ορισμένα στοιχεία στο δωμάτιο για να διαπιστώσουν που βρίσκεται και να της δώσουν τα φάρμακά της. Διαφορετικά, η γιαγιά κινδυνεύει.

Μία σύντομη ιστορία για τη Μαστίχα και την παραγωγή της

Η μαστίχα Χίου είναι ένα από τα πιο διάσημα ελληνικά προϊόντα με προστατευόμενη ονομασία προέλευσης (ΠΟΠ) που φύεται κυρίως στο νησί της Χίου και έχει μαγειρικές χρήσεις αλλά και φαρμακευτικές ("Μαστίχα η Π.Ο.Π.", χ.χ.).

Αν και το είδος μαστίχας *Pistacia lentiscus* καλλιεργείται σε όλη την περιοχή της Μεσογείου από την Ιβηρική Χερσόνησο έως την Τουρκία και το Ισραήλ, μια ειδική ποικιλία σχίνου (*Pistacia lentiscus* var. *Chia*), από την οποία εξάγεται η φυσική ρητίνη ή μαστίχα, καλλιεργείται στο νησί της Χίου, και πιο συγκεκριμένα στο νότιο τμήμα του.

Η καλλιέργειά της μαστίχας γίνεται σε ετήσια βάση και έχει πολλά στάδια. Η διαδικασία ξεκινά τον Ιανουάριο με το κλάδεμα και τη φροντίδα των μαστιχόδεντρων μέχρι τον Ιούνιο. Στη συνέχεια, οι αγρότες καθαρίζουν το χώμα κοντά στον κορμό και στρώνουν λευκό χώμα που θα συγκρατήσει τα δάκρυα της ρητίνης όταν στάζουν από τα μαστιχόδεντρα θάμνους. Τον Ιούλιο, γίνεται το «κέντημα» του δέντρου, μια τεχνική που εκτελείται δύο φορές την εβδομάδα για πέντε έως έξι εβδομάδες στη σειρά. Είναι μια παραδοσιακή τεχνική κατά την οποία ο κορμός και τα κλαδιά του μαστιχόδεντρου χαράζονται με ένα αιχμηρό εργαλείο που ονομάζεται «κεντός» για να απελευθερωθεί η ρητίνη. Τα σκαλίσματα έχουν μήκος περίπου 1,5 εκ. και βάθος 0,5 εκ με κατεύθυνση από τον κορμό προς τα κλαδιά. Τα δάκρυα στάζουν στον κορμό, στερεοποιούνται και μαζεύονται μετά από 15 -20 ημέρες με τη χρήση ενός ειδικού εργαλείου που λέγεται «τιμητήρι». Στη συνέχεια αποθηκεύονται σε ξηρούς χώρους μέχρι να ξεκινήσει ο καθαρισμός στερεοποιημένων ρητινών. Μετά το κοσκίνισμα οι αγρότες καθαρίζουν τους κόκκους της μαστίχας με νερό και σαπούνι. Στη συνέχεια, αφαιρούνται από κάθε κόκκο με την τεχνική του τσιμπήματος τυχόν εναπομένουσες ακαθαρσίες. Η διαδικασία καθαρισμού ολοκληρώνεται στους χώρους της με χρήση μηχανικών μέσων. Τέλος, η μαστίχα ταξινομείται σε διαφορετικές ποιότητες.

Από το 2014 η παραδοσιακή διαδικασία συγκομιδής και παραγωγής μαστίχας στους εντάσσεται στους καταλόγους της Άυλης Πολιτιστικής Κληρονομιάς ("UNESCO - Know-how of cultivating mastic on the island of Chios", χ.χ.). Επίσης, το 2015 τα προϊόντα μαστίχας Χίου ψηφίστηκαν ομόφωνα από την Επιτροπή Φυτικών Φαρμάκων (Committee on Herbal Medicinal Products - HPMC) του Ευρωπαϊκού Οργανισμού Φαρμάκων (European Medicines Agency - EMA) ως παραδοσιακό φυτικό φάρμακο για την αντιμετώπιση γαστρικών προβλημάτων (γαστρεντερικές διαταραχές π.χ. νόσος Crohn, γαστρίτιδα, έλκος κτλ *Helicobacter pylori*) για τη θεραπεία δερματικών τραυμάτων και φλεγμονών ("Mastic Museum", χ.χ.) ("Mastic Museum", χ.χ.) (European Union herbal monograph on *Pistacia*





lentiscus L., resin (mastix), 2015) (Zavos, 2020). Χρησιμοποιείται επίσης για την αντιμετώπιση της υψηλής αρτηριακής πίεσης, για τη ρύθμιση του ζαχάρου στο αίμα και έχει θετικό αντίκτυπο στα επίπεδα HDL χοληστερόλης και ολικής LDL χοληστερόλης και τριγλυκεριδίων. Επίσης, το μαστιχέλαιο μπορεί να χρησιμοποιηθεί και ως συστατικό σε συμπληρώματα διατροφής supplements ("Η Μαστίχα Χίου - Chios Travel Guide", χ.χ).

Η μαστίχα χρησιμοποιείται ποικιλοτρόπως και στη βιομηχανία τροφίμων και ποτών. Πιο συγκεκριμένα, μπορεί κανείς να βρει αλκοολούχα ποτά με μαστίχα όπως μαστίχας και ούζο μαστιχάτο αλλά και πληθώρα μη αλκοολούχων ποτών. Η σκόνη μαστίχας χρησιμοποιείται ως συστατικό στη ζαχαροπλαστική και μαγειρική π.χ. λουκούμια, τσίχλες, καραμέλες, παγωτά, γλυκά, κουλούρια, μπισκότα, ψωμί κ.λπ. ("Η Μαστίχα Χίου - Chios Travel Guide", χ.χ.).

Χρησιμοποιείται και στη βιομηχανία αρωμάτων και καλλυντικών για την παραγωγή προϊόντων όπως σαμπουάν, σαπούνια, κρέμες αφρόλουτρα κ.λπ. Τέλος, το μαστιχέλαιο αποτελεί συστατικό βερνικιών.

ΒΗΜΑ 2: Προετοιμασία υλικού

Διάταξη δωματίου

Το Δωμάτιο Απόδρασης μπορεί να χωριστεί σε δυο υποπεριοχές. Η μία πιο κοντά στην είσοδο είναι το καθιστικό όπου βρίσκεται ένα τραπέζι με 2 καρέκλες και μια βιβλιοθήκη όπου υπάρχουν κάποια βιβλία και ένα σεντούκι. Στη δεύτερη υποπεριοχή είναι μια κουζίνα.



Εικόνα 1 Τρισδιάστατη άποψη του δωματίου



Εγκατάσταση σκηνικού

Η όλη δράση διαδραματίζεται σε ένα παραδοσιακό σπίτι στη Χίο το 2021.

Το δωμάτιο πρέπει να διαθέτει

- Ένα τραπέζι
- Δύο καρέκλες
- Ένα ημερολόγιο
- Ένα σημείωμα
- Ένα φωτογραφικό άλμπουμ
- Ένα ξύλινο σεντούκι στο εσωτερικό του οποίου τοποθετούνται
 - ο Δύο φακέλοι (που θα τοποθετηθούν μέσα στο σεντούκι)
 - Σημειώματα που θα μπουν μέσα στους φακέλους
- Ένα μικρότερο ξύλινο σεντούκι
- Δύο κλειδαριές με κωδικό ώστε να κλειδώσουν τα σεντούκια
- 1 ράφι βιβλιοθήκης
- 1 ράφι κουζίνας (ή μια φωτογραφία του)
- 2 προϊόντα μαστίχας (ή φωτογραφίες τους).

Οι παίκτ(ρι)ες εισέρχονται στο καθιστικό ενός παραδοσιακού σπιτιού στη Χίο και ψάχνουν στα έπιπλα για στοιχεία.

Το παιχνίδι ξεκινά όταν όλοι οι συμμετέχοντες/συμμετέχουσες εισέρχονται στο σπίτι σε ένα τυπικό καθιστικό. Στο τραπέζι βρίσκουν ένα σημείωμα, κάποιες ανακατεμένες φωτογραφίες που ανήκουν στο φωτογραφικό άλμπουμ και ένα ημερολόγιο. Θα βρουν επίσης κάποιον οικιακό εξοπλισμό όπως π.χ. καρέκλες.

Εγκατάσταση και επανεκκίνηση δωματίου

Προβλέπεται ένα χρονικό διάστημα για την προετοιμασία του δωματίου (περίπου. 30 λεπτά) και για την επανεκκίνηση του δωματίου (περίπου. 30 λεπτά) ώστε να εγκατασταθεί σωστά ο εξοπλισμός του δωματίου. Οι πληροφορίες σχετικά με την εγκατάσταση του δωματίου και τη συσχέτισή τους με τα στοιχεία είναι χρήσιμα για τον/την συντονιστή/συντονίστρια του Δωμάτιο Απόδρασης ώστε να εκτελέσει τα προαναφερθέντα βήματα.¹

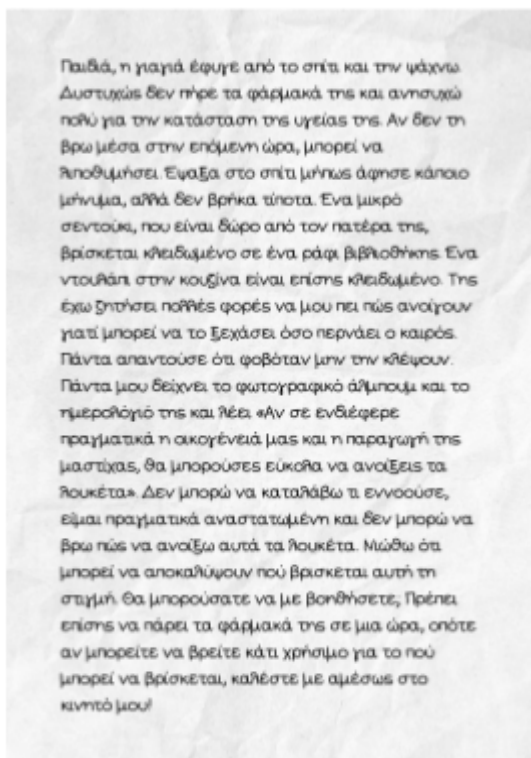
¹ Προσοχή! Είναι σημαντικό ο/η συντονιστής/συντονίστρια παιχνιδιού να ελέγχει τον αριθμό των αντικειμένων στο τέλος του παιχνιδιού, ώστε μια επόμενη ομάδα να μπορεί να παίξει. Εάν είναι απαραίτητο, τα σπασμένα/κατεστραμμένα/αντικείμενα/ στοιχεία που λείπουν αντικαθίστανται.





Πώς να στήσετε το Δωμάτιο Απόδρασης

1^{ος} γρίφος



Εικόνα 2 Σημείωμα όπου αναφέρεται ότι η γιαγιά χάθηκε



Εικόνα 3 Κοσκίνισμα συλλεγμένης μαστίχας

Τοποθετούμε το ημερολόγιο, το σημείωμα και το άλμπουμ στο τραπέζι σε τυχαία θέση. Δίπλα στο τραπέζι τοποθετούμε την καρέκλα(ες).

Οι παίκτ(ρι)ες πρέπει να διαβάσουν το ημερολόγιο ώστε να γνωρίσουν τις διαδικασίες παραγωγής μαστίχας που απεικονίζονται στις φωτογραφίες και να τις συσχετίσουν με τους αντίστοιχους μήνες που γίνονται αυτές οι διαδικασίες. Αφού διαβάσουν το ημερολόγιο της γιαγιάς, πρέπει να βρουν τις σωστές φωτογραφίες και να τις βάλουν με τη σωστή σειρά (χρονολογική σειρά). Σε κάθε φωτογραφία, επισημαίνεται ο αριθμός του μήνα κατά τον οποίο τραβήχτηκε αυτή η φωτογραφία, ώστε οι παίκτες να συνειδητοποιήσουν ότι αυτοί οι αριθμοί πρέπει να σχετίζονται με το σεντούκι που ξεκλειδώνει το σεντούκι στη βιβλιοθήκη (PIN 137). Όταν ξεκλειδώσουν το σεντούκι, μπορούν να προχωρήσουν στο επόμενο στάδιο/γρίφο.

2^{ος} γρίφος:

Μέσα στο σεντούκι οι παίκτ(ρι)ες βρίσκουν δύο φακέλους. Πρέπει να διαβάσουν προσεκτικά το σημείωμα που βρίσκεται στο εσωτερικό τους και να καταλάβουν ότι πρέπει να μετρούν τις χαρακίες χρησιμοποιώντας ένα χάρακα και να παρατηρήσουν ότι έχουν διαφορετικά μήκη. Τότε θα διαπιστώσουν ότι αυτά που είναι 10 ή 15 χιλιοστά έχουν δίπλα τον αριθμό 6 που είναι και ο πρώτος αριθμός για το λουκέτο.

Στη συνέχεια θα ανοίξουν έναν δεύτερο φάκελο όπου θα ξεχωρίσουν τα στοιχεία που απεικονίζουν τα ξένα υλικά από αυτά που απεικονίζουν καθαρή μαστίχα. Θα παρατηρήσουν ότι όσα χαρτάκια απεικονίζουν μαστίχα έχουν το νούμερο 8 στην πίσω πλευρά που είναι το δεύτερο νούμερο για το λουκέτο. Τέλος, πρέπει να προσέξουν στη



σημείωση ότι ο αριθμός 2 τονίζεται και συσχετίζεται με τον τρίτο αριθμό του PIN αυτού του λουκέτου (PIN 682).

Ο/η συντονιστής/συντονίστρια παιχνιδιού τοποθετεί τα σημειώματα στους φακέλους. Πιο συγκεκριμένα, ανά φάκελο ακολουθούνται τα εξής βήματα:

Φάκελος 1

Μέσα στον φάκελο τοποθετείται μια φωτογραφία με το τιμητήρι (εργαλείο για το κέντημα) (εικόνα 4) και ένας φάκελος με σημάνσεις στις ενδείξεις των 5,10,15 and 20mm (figure 5). Τοποθετείται επίσης, μια εικόνα μαστιχόδεντρου το οποίο έχει υποστεί κέντημα όπου κάποιες χαραξίες επισημαίνονται με νούμερα.



Εικόνα 5 Τιμητήρια: εργαλεία για «κέντημα»



Εικόνα 6 Κεντημένος κορμός μαστιχόδεντρου

Φάκελος 2

Στον φάκελο αυτό εσωκλείεται μια φωτογραφία με ένα κόσκινο (εικόνα 7). Επιπλέον, υπάρχουν 5 μικρότερες φωτογραφίες, δύο από τις οποίες απεικονίζουν σκουπίδια (εικόνα 9) και σημειώνονται με τον αριθμό 5 στην πίσω πλευρά και οι υπόλοιπες τρεις απεικονίζουν ρητίνη μαστίχας (εικόνα 8) και σημειώνονται με τον αριθμό 8 στην πίσω τους πλευρά.



Εικόνα 7 Κοσκίνισμα μαστίχας



Εικόνα 8 Ρητίνη μαστίχας



Εικόνα 9 σκουπίδια που απομακρύνονται από τη ρητίνη
μαστίχας

Αφού κλείσουν και οι δύο φάκελοι, τους τοποθετούμε στο μπαούλο. Έπειτα, ο/η συντονιστής/συντονίστρια παιχνιδιού κλειδώνει το σεντούκι με 3ψήφιο λουκέτο (PIN 682) και το τοποθετεί στο ράφι.

3^{ος} γρίφος:

Μέσα στο ράφι της κουζίνας που χωράει 2 βάζα, οι παικτ(ρι)ες θα βρουν μόνο ένα βάζο μαστίχας. Στο καπάκι του πρώτου βάζου γράφει «δώρο για τον παραγωγό που μας στηρίζει τόσα χρόνια». Δίπλα στο βάζο, οι παίκτες θα βρουν επίσης ένα σημείωμα και αφού το διαβάσουν θα καταλάβουν ότι η γιαγιά έχει πάρει το βάζο από τη θέση που λείπει για να το κάνει δώρο σε αυτόν τον παραγωγό. Στο σημείο που λείπει το άλλο βάζο υπάρχει ένας κατάλογος και πάνω του ένα μικρό κουτί με λουκέτο. Ο κατάλογος περιλαμβάνει προϊόντα και από τους δύο παραγωγούς. Οι παικτ(ρι)ες πρέπει να αναγνωρίσουν τα προϊόντα του δεύτερου παραγωγού και να αθροίσουν την τιμή των



Εικόνα 10 Ντουλάπι κουζίνας με δύο βάζα με σύγχρονα προϊόντα μαστίχας

προϊόντων του. Το αποτέλεσμα είναι η καρφίτσα να ανοίγει το κουτί (PIN: 131). Μέσα στο κουτί οι παίκτες θα βρουν μια κάρτα που γράφει "Χαιρόμαστε για τη νέα μας συνεργασία, σας γράφω το τηλέφωνο και τη διεύθυνση όπου μπορείτε να μας βρείτε". Εκεί τελειώνει το παιχνίδι καθώς οι παικτ(ρι)ες βρήκαν τον αριθμό τηλεφώνου και το που βρίσκεται η γιαγιά

Έτσι, βγαίνουν από το δωμάτιο για να της τηλεφωνήσουν.



Εικόνα 11, κατάλογος προϊόντων

Τέλος Παιχνιδιού:

Όταν οι παίκτ(ρι)ες λύσουν και τους τρεις γρίφους, θα βρουν πού είναι η γιαγιά τους και έναν αριθμό τηλεφώνου για να επικοινωνήσουν με αυτό το μέρος (και το δωμάτιο θα ανοίξει).

Απαραίτητο υλικό:

Υλικό προς εκτύπωση

Θα βρείτε τα αρχεία προς εκτύπωση στον [ιστότοπο του έργου](#).

- Φωτογραφίες αλπουμ
 - ο Φωτογραφία 1 – κλάδεμα
 - ο Φωτογραφία 2 – σκάψιμο
 - ο Φωτογραφία 3 – πικνικ με την οικογένεια
 - ο Φωτογραφία 4 - κέντημα
 - ο Φωτογραφία 5 – λικέρ μαστίχας
 - ο Φωτογραφία 6 – τιμιτήρι – εργαλείο για κέντημα
 - ο Φωτογραφία 7 κόσκινο
 - ο Φωτογραφία 8 δέντρο μαστίχας
- Σελίδες Ημερολογίου
- Σημείωμα όπου οι παίκτ(ρι)ες ενημερώνονται ότι η γιαγιά χάθηκε
- Σημειώματα που τοποθετούνται μέσα στο φάκελο
- Σημείωμα για την διαδικασία 3

Υλικό που προστίθεται

- Καρέκλα - ες
- τραπέζι
- σεντούκια
- κλειδαριές



- φάκελοι
- χάρακες
- βάζα με προϊόντα μαστίχας
- ραφακία κουζίνας με 2 θέσεις
- βιβλία (τουλάχιστον 3-4)

Εγκατάσταση/επανεκκίνηση του παιχνιδιού:

Το ημερολόγιο, το φωτογραφικό άλμπουμ και το σημείωμα τοποθετούνται ξανά στο τραπέζι.

Τα σωστά στοιχεία τοποθετούνται σωστά στους δύο φακέλους, και οι φάκελοι σφραγίζονται και τοποθετούνται στο σεντούκι.

Στη συνέχεια κλειδώνουμε το σεντούκι.

Τέλος, τοποθετούνται τα βάζα στο ντουλάπι της κουζίνας (ή απεικονίσεις αυτών).



ΠΡΑΚΤΙΚΕΣ ΣΥΜΒΟΥΛΕΣ

- Συνιστούμε να υπάρχουν δύο αντίτυπα όλων των στοιχείων προς εκτύπωση του παιχνιδιού.
- Χρησιμοποιείτε εξοπλισμό, έπιπλα που διαθέτετε ήδη. Δεν χρειάζεται να αγοράσετε καινούργια πράγματα μόνο για το παιχνίδι.
- Όλα τα στοιχεία έχουν σχεδιαστεί για έγχρωμη εκτύπωση εκτός αν είναι ασπρόμαυρα.
- Κάποιες στοιχεία μπορεί να χρειαστεί να κοπούν, να διπλωθούν κτλ
- Τα έγγραφα μπορούν ενδεχομένως να είναι πλαστικοποιημένα ώστε να έχουν μεγαλύτερη διάρκεια ζωής. Ωστόσο, η αίσθησή τους θα είναι λιγότερο ρεαλιστική.
- Προσοχή, όταν κάνετε την επανεκκίνηση του Δωματίου Απόδρασης: φροντίστε να θυμάστε τη θέση κάθε στοιχείου! Αυτό θα σας επιτρέψει να παρακολουθήσετε την πρόοδο των παικτ(ρι)ών κατά τη διάρκεια του παιχνιδιού τους και να τους δώσετε τις σωστές παροτρύνσεις εάν χρειαστεί
- Μπορεί να είναι διασκεδαστικό για τους παικτ(ρι)ες να μπερδεύονται σχετικά με ορισμένα αντικείμενα και να πιστεύουν ότι είναι ενδείξεις. Ωστόσο, συνιστάται να αφαιρείτε βιβλία με σελιδοδείκτες που προεξέχουν για να μην μπερδεύουν (σχολιασμοί, σελιδοδείκτες κ.λπ.). Εάν αυτό είναι πολύ περιοριστικό, ο/η συντονιστή/συντονίστρια του παιχνιδιού μπορεί επίσης να προειδοποιήσει τους/τις παικτ(ρι)ες καθώς εξελίσσεται το παιχνίδι αν βρίσκονται σε λάθος κατεύθυνση. Λάβετε υπόψη ότι οι επαναλαμβανόμενες διακοπές ενδέχεται να θέσουν σε κίνδυνο τη συγκέντρωση των παικτών.
- Οι παικτ(ρι)ες δεν πρέπει να μετακινούν βαριά αντικείμενα για λόγους ασφαλείας.



ΒΗΜΑ 3: Παίζοντας στο Δωμάτιο Απόδρασης

Ο ρόλος του/της Συντονιστή/Συντονίστριας Παιχνιδιού

Ο Συντονιστής/Συντονίστρια Παιχνιδιού είναι υπεύθυνος/η για τη σωστή υλοποίηση των Δωμάτιο Απόδρασης. Πιο συγκεκριμένα, είναι υπεύθυνος να προετοιμάσει/επανεκκινήσει σωστά το Δωμάτιο Απόδρασης ώστε οι παίκτ(ρι)ες να μπορούν να ξεκινήσουν το παιχνίδι. Καλωσορίζει τους παίκτ(ρι)ες κατά την είσοδο και τους/τις εισάγει στον φανταστικό κόσμο του παιχνιδιού. Ο/η Συντονιστής/Συντονίστρια Παιχνιδιού πρέπει να παρακολουθεί τους παίκτ(ρι)ες σε όλο το παιχνίδι, να τους βοηθά, να τους παρέχει υποδείξεις και συμβουλές σε σημεία που χρειάζεται. Όταν τελειώσει η αντίστροφη μέτρηση, ο/η Συντονιστής/Συντονίστρια είναι υπεύθυνος/η να συζητήσει με τους παίκτ(ρι)ες για τη συνολική εμπειρία τους καθώς και για τους μαθησιακούς στόχους της αποστολής τους.

Εισαγωγή στο παιχνίδι:

Πριν μπει στο Δωμάτιο Απόδρασης, ο/η Συντονιστής Παιχνιδιού συστήνεται και εξηγεί τον ρόλο του/της στο παιχνίδι. Παρέχει, επίσης, πληροφορίες σχετικά με το σενάριο του παιχνιδιού, απαντά σε τυχόν σχετικές ερωτήσεις (χωρίς να παρέχει ενδείξεις για την επίλυση των γρίφων) και παραμένει σε εγρήγορση σε περίπτωση που χρειαστεί βοήθεια. Σε περίπτωση που κάποιο/ες παίκτ(ρι)ες δεν έχουν παίξει ποτέ σε Δωμάτιο Απόδρασης, ο/η συντονιστής παιχνιδιού είναι υπεύθυνος/η να παρέχει σχετικές πληροφορίες όπως π.χ.

- Οι παίκτ(ρι)ες πρέπει να παραμείνουν στο δωμάτιο για συγκεκριμένο χρονικό διάστημα ή και λιγότερο (αν καταφέρουν να λύσουν τους γρίφους)
- Οι παίκτ(ρι)ες πρέπει να συνεργαστούν για να λύσουν τους γρίφους. Χωρίς διασκέδαση, τι είναι τα Δωμάτιο Απόδρασης! Μπορούν, εφόσον χρειαστεί, να μοιράσουν μεταξύ τους τις εργασίες.
- Οι παίκτ(ρι)ες πρέπει να είναι προσεκτικοί/ες και να μην προκαλέσουν κάποια σωματική βλάβη.

Ο/η Συντονιστής/Συντονίστρια Παιχνιδιού πρέπει να επιβεβαιώσει ότι όλοι οι συμμετέχοντες έχουν κατανοήσει το πλαίσιο του παιχνιδιού. Και μετά... Ξεκινάει η διασκέδαση!

Υποδείξεις:

1. Κάθε διαδικασία διεξάγεται να είναι σε έναν συγκεκριμένο μήνα
2. Οι βελονιές έχουν μήκος 10-15 mm
3. Πετάξτε τα σκουπιδάκια από τη ρητίνη.
4. Πόσοι είναι οι προμηθευτές;
5. Ελέγξτε το άλλο σεντούκι.
6. Η θεία μας πάντα ισχυριζόταν ότι η μαστίχα είναι φάρμακο.
7. Να παραμείνω στα σύγχρονα προϊόντα μαστίχας ή σε πιο παραδοσιακά;



Τέλος του παιχνιδιού²



Όταν οι παίκτες νικούν

Τι καλά! Πάρε τη θήκη με το χάπι και τρέξε στον προμηθευτή! Θα τηλεφωνήσουμε να ζητήσουμε να σε περιμένει η γιαγιά εκεί!



Όταν οι παίκτες χάνουν.

Ως όχι, πρέπει να προσπαθήσουμε ξανά να ψάξουμε για στοιχεία στο σπίτι όπου είναι η γιαγιά.

Ερωτήσεις απολογισμού

- Καταλάβατε το νόημα πίσω από την ακολουθία των αριθμών που σας επιτρέπουν να ξεκλειδώσετε το μπασούλο (διαδικασία καλλιέργειας μαστίχας);
- Ποια είναι τα βήματα και οι συνθήκες για την καλλιέργεια της μαστίχας;
- Γνωρίζετε τις εφαρμογές της μαστίχας από την αρχαιότητα μέχρι σήμερα;
- Γνωρίζετε τι είναι οι αγροσυνεταιρισμοί;
- Μάθατε κάτι καινούργιο για τους συνεταιρισμούς;

Ερωτήσεις αξιολόγησης

1. Ποιοι από τους γρίφους ήταν οι πιο προφανείς ή πιο δύσκολοι στην επίλυση;
2. Βρήκατε ότι ορισμένες συσχετίσεις στοιχείων είχαν νόημα;
3. Έχετε επισκεφθεί ξανά Δωμάτιο Απόδρασης;
4. Νιώθατε αυτοπεποίθηση ή άγχος κατά τη διάρκεια του παιχνιδιού;
5. Θεωρείτε ότι όλη η ομάδα συμμετείχε εξίσου στο παιχνίδι; ομάδες είχαν ίση συμμετοχή στο παιχνίδι; Πώς θα αξιολογούσατε τη συνεισφορά σας;
6. Σας φαίνεται ενδιαφέρον το Δωμάτιο Απόδρασης μας; Αιτιολογείστε αναλυτικά την απάντησή σας
7. Προτείνετε τυχόν αλλαγές ή βελτιώσεις

Σε αυτό το σημείο, προτείνουμε ο/η Συντονιστής/Συντονίστρια Παιχνιδιού να διατρέξει όλους τους γρίφους και να εξηγήσει τους μαθησιακούς τους στόχους, εάν υπάρχουν ερωτήσεις. Η διάρκεια του απολογισμού δεν πρέπει να διαρκεί περισσότερο από μία ώρα.

Βιβλιογραφικές αναφορές

Martina, R., & Göksen, S. (2020). Developing Educational Δωμάτιο Απόδρασης for Experiential Entrepreneurship Education. *Entrepreneurship Education and Pedagogy*, 251512742096995. doi: 10.1177/2515127420969957

Εικόνες:

Όλες οι εικόνες που χρησιμοποιήθηκαν ανακτήθηκαν από το unsplash.com, [wikimedia](https://wikimedia.org) ή το canva.com

²Προσοχή!

Τώρα ο/η Συντονιστής/συντονίστρια Παιχνιδιού μπορεί να εξηγήσει όλες τις διαδικασίες και να συζητήσει τις λύσεις των γρίφων